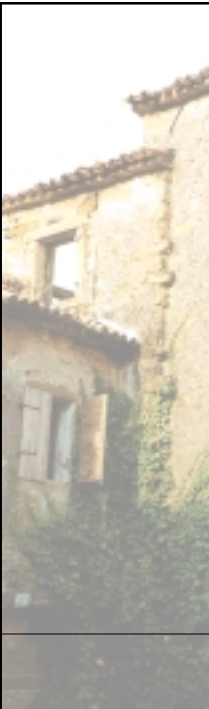




ŠMARJE
Vrata v osrčje Slovenske Istre

Andrej Medved
PANGEA – Društvo za varovanje okolja Koper

Delavnica »Urbanistična zasnova naselja Šmarje«, Šmarje, 7. april 2005



IZHODIŠČNA IDEJA

Obnova zapuščenih stavb v centru vasi (10% celotne vasi), ki izkazujejo še staro istrsko arhitekturno dediščino in ureditev trga pred cerkvijo.

Delavnica »Urbanistična zasnova naselja Šmarje«, Šmarje, 7. april 2005

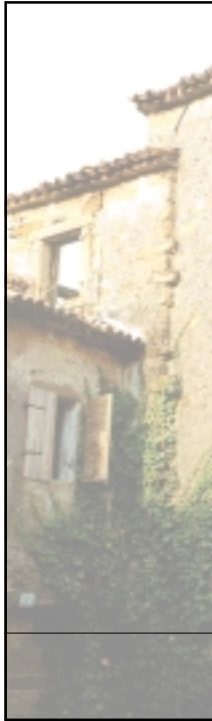


**KS Šmarje in njene vasi
predstavljajo osrčje
Slovenske Istre.**

**Šmarje zaradi
svoje
pomembne lege
predstavljajo**

“VRATA”

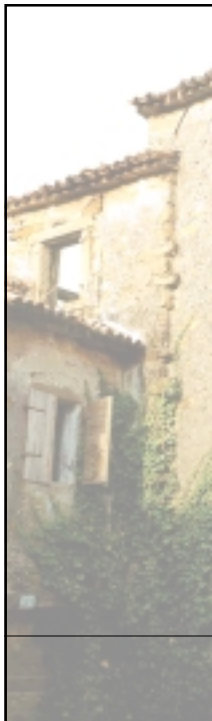
Delavnica »Urbanistična zasnova naselja Šmarje«, Šmarje, 7. april 2005



NAMEN PROJEKTA “Vrata”

Oživitev naše vasi Šmarje in celotne krajevne skupnosti v duhu trajnostnega razvoja, zagotoviti kvalitetno življenje domačinov ter oblikovati identiteto vasi kot “Vrata v osrčje Slovenske Istre”

Delavnica »Urbanistična zasnova naselja Šmarje«, Šmarje, 7. april 2005



CILJI PROJEKTA

- **Izdelava prostorskih aktov za območje KS Šmarje in njenih naselij**
- **Oblikovanje konkurenčnih gospodarskih proizvodov v KS na osnovi identificiranih lokalnih virov in potencialov**
- **Zagotoviti lokalnemu prebivalstvu javni prostor in vzpodbuditi socialno ter gospodarsko življenje.**
- **Poskrbeti za prepoznavnost naše KS in njeno promocijo.**

Delavnica »Urbanistična zasnova naselja Šmarje«, Šmarje, 7. april 2005



KRONOLOGIJA 2002 – 2005

- Ideja o obnovi zapuščenih stavbnih objektov v središču vasi – pismo namere Pangea / KS
- Izdaja informativne publikacije – posebna številka glasila Murva za lokalne prebivalce
- Anketna raziskava vseh gospodinjstev v Šmarjah
- Tri dnevna delavnica študentov krajinske arhitekture Biotehniške fakultete v Šmarjah
- Strokovni posvet za oživitev vasi – poročilo posveta
- Pismo Ministrstvu RS za okolje, prostor in energijo – Uradu RS za prostorsko planiranje
- Predstavitve projekta na 18. Sedlarjevih srečanjih v Slovenj Gradcu
- Sestanek na Uradu za okolje in prostor – MO Koper v zvezi z možnostjo izdelave urbanistične zasnove za naselje Šmarje

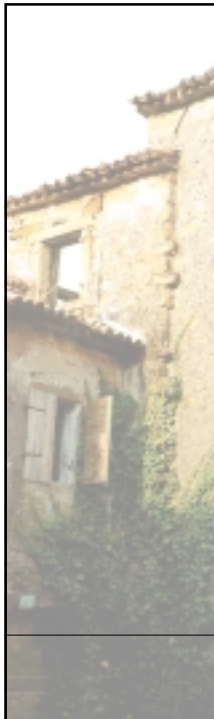
Delavnica »Urbanistična zasnova naselja Šmarje«, Šmarje, 7. april 2005



RAZVOJNI POTENCIALI IN ČLOVEŠKI VIRI NA OBMOČJU POREČJA DRAGONJE

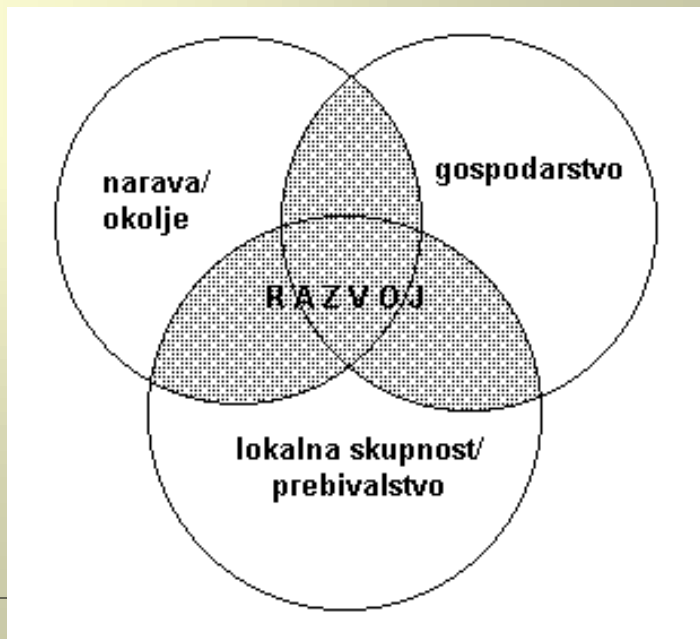
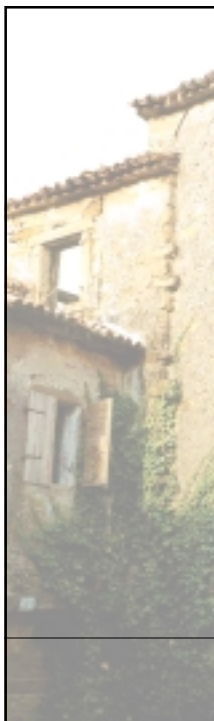
Ana Barbič, Andrej Medved

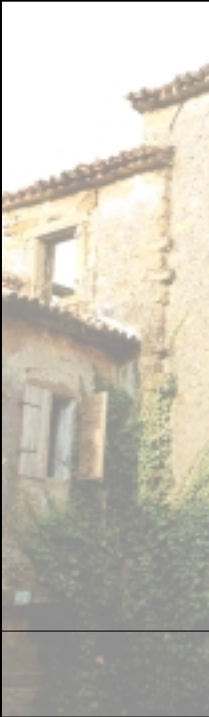
Delavnica »Urbanistična zasnova naselja Šmarje«, Šmarje, 7. april 2005



Urbanistično zasnovo Šmarij kot “VRATA V OSRČJE SLOVENSKE ISTRE” je nujno umestiti v okvir soodvisnosti in medsebojne povezanosti narave/okolja, gospodarstva ter prebivalstva celotne krajevne skupnosti oziroma območja predlaganega Krajinskega parka Dragonja.

Delavnica »Urbanistična zasnova naselja Šmarje«, Šmarje, 7. april 2005





**Razvojne potenciale naselja Šmarje,
Krajevne skupnosti Šmarje in območja
predlaganega Krajinskega parka Dragonja
predstavljajo:**

**Dobro ohranjeno okolje
Naravni viri, bogata naravna in
kulturna dediščina
Prebivalstvo ter obstoječe in
možne gospodarske dejavnosti**

Delavnica »Urbanistična zasnova naselja Šmarje«, Šmarje, 7. april 2005



Zahvala udeležencem!

Podatki, ki jih v nadaljevanju s kolegom Medvedom prikazujem, so vzeti deloma iz statističnih popisov, deloma pa iz projektne študije **Celovit trajnostno naravnan gospodarski proizvod na območju načrtovanega Krajinskega parka Dragonja**, ki je v zaključni fazi.

Ob tej priliki se s kolegom Medvedom najlepše zahvaljujem vsem, ki so v projektu sodelovali z udeležbo na delavnicah, z izpolnjevanjem anketnega vprašalnika ali kako drugače.

Delavnica »Urbanistična zasnova naselja Šmarje«, Šmarje, 7. april 2005

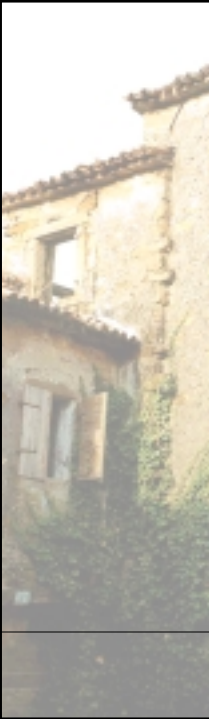


KMETIJSTVO KOT NARAVNI POTENCIAL

Andrej Medved, univ.dipl.inž.agr.

- Preučevanje dejanskega stanja in razvojnih potencialov za kmetijstvo na območju porečja reke Dragonje (opredelitev območja)
- Statistične analize podatkov iz Popisa kmetijskih gospodarstev 2000 ter ugotovitev stanja kmetijstva in kmetijskih gospodarstev na projektnem območju ter primerjava podatkov med osnovnimi prostorskimi enotami – naselji in dodatnimi prostorskimi enotami, kot so npr. krajevne skupnosti.

Delavnica »Urbanistična zasnova naselja Šmarje«, Šmarje, 7. april 2005



Stanje kmetijstva na celotnem širšem projektnem območju ter po posameznih krajevnih skupnostih

- **Kmetijska gospodarstva** po definiciji iz Popisa kmetijskih gospodarstev 2000 delimo na družinske kmetije, kmetijska podjetja in zadruga. Kmetijska gospodarstva so evropsko primerljiva kmetijska gospodarstva, ki izpolnjujejo kriterij najmanj 1 ha kmetijskih zemljišč v uporabi. Če imajo manj kot 1 ha kmetijskih zemljišč v uporabi, pa med kmetijska gospodarstva uvrščamo tudi tista, ki imajo:
 - najmanj 10 a kmetijskih zemljišč in 90 a gozda ali
 - najmanj 30 a vinogradov in/ali sadovnjakov ali
 - 2 in več glav velike živine ali
 - 15 do 30 a vinogradov in 1 do 2 glavi velike živine
 - nad 50 panjev čebel
 - ali so tržni pridelovalci vrtnin.

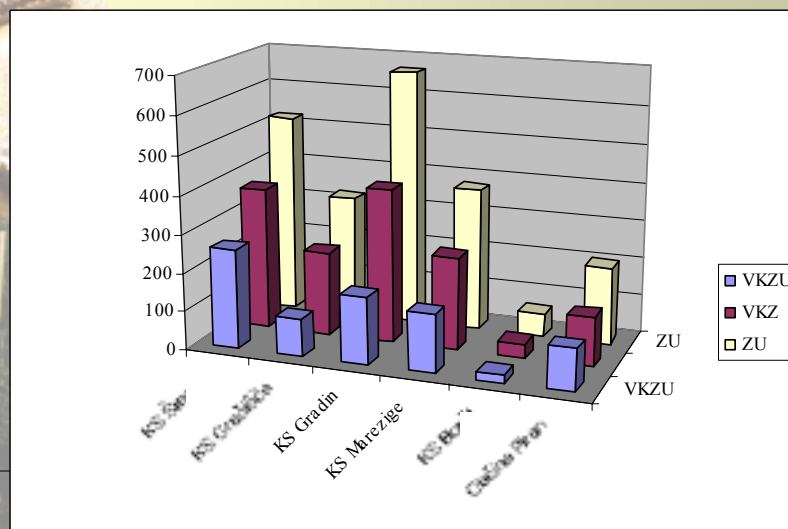
Delavnica »Urbanistična zasnova naselja Šmarje«, Šmarje, 7. april 2005

Stanje kmetijskih zemljišč

- Primerjava med ZU / VKZ / KZU
- Iz analize obdelanosti kmetijskih zemljišč pri vzorcu naselij lahko zaključimo, da stopnja obdelanosti pada od zahodnega (Nova vas, Sveti Peter) preko osrednjega (KS Šmarje, KS Marezige, KS Boršt) do skrajno vzhodnega dela (KS Gradin, KS Gračišče) širšega območja Parka.

Delavnica »Urbanistična zasnova naselja Šmarje«, Šmarje, 7. april 2005

Struktura zemljišč po krajevnih skupnostih na širšem območju Parka (podatki v ha), podatki iz Popisa kmetijstva 2000





Drugi kmetijski kazalci

- Raba kmetijskih zemljišč (posevki na njivah, sadovnjaki, vinogradi, travniki in pašniki)
- Velikost KMG glede na vrsto rabe tal
- Analiza GVŽ

= *opažene razlike med podobmočji porečja reke Dragonje*



PODOBMOČJA PODEŽELJA POREČJA DRAGONJE

- **PODOBMOČJE 1** Zavzema območje krajevnih skupnosti Padna, Nova vas nad Dragonjo in Sveti Peter v spodnjem toku reke Dragonje (Občina Piran)
- **PODOBMOČJE 2** Zavzema območje naselij znotraj krajevnih skupnosti Šmarje, Marezige in Boršt in sicer v skladu z določeno mejo širšega območja Parka ter se nahajajo v osrednjem toku reke Dragonje (Mestna občina Koper)
- **PODOBMOČJE 3** Zavzema območje naselij znotraj krajevnih skupnosti Gračišče in Gradin in sicer v skladu z določeno mejo širšega območja Parka ter se nahaja v zgornjem toku reke Dragonje (Mestna občina Koper)

Delavnica »Urbanistična zasnova naselja Šmarje«, Šmarje, 7. april 2005

Podatki za število naselij, površino (v ha) in deleži površine posameznih podobmočij v primerjavi s širšim območjem Parka

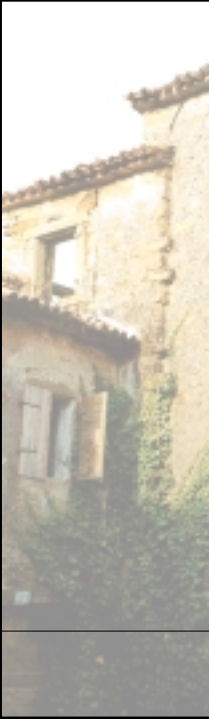
POBM	Opis *	št. naselij	površina KS (ha)	Delež (%)
1	Spodnji tok Dragonje (Občina Piran)	3	900	15,7
2	Srednji tok Dragonje (MOK)	20	5799	41,0
3	Zgornji tok Dragonje (MOK)	30	7458	53,0
SKUPAJ		53	14.157	100,0

Delavnica »Urbanistična zasnova naselja Šmarje«, Šmarje, 7. april 2005

Povzetek stanja kazalcev

Podobmočje	Površina (ha)	VKZU/VKZ (%)	ZRKP/KMG (ha/kmg)	ZRKP/VKZ (%)
1 – spodnje	900	84,0	0,6	16,0
2 – srednje	5799	66,0	1,2	27,6
3 – zgornje	7458	44,0	2,7	54,2
SKUPAJ	14157	povprečje 64,7 %	povprečje 1,5 ha/kmg	povprečje 32,6 %

Delavnica »Urbanistična zasnova naselja Šmarje«, Šmarje, 7. april 2005



Navezava na strateške usmeritve razvoja kmetijstva na območju Mestne občine Koper (Biotehniška fakulteta, 2003)

1. **Območje primerno za gojenje intenzivnih kultur (zelenjadarstvo in vrtnarstvo) na prostem in v zaščitenem prostoru** – zemljišča najboljše kakovosti, z razpoložljivimi vodnimi viri za namakanje in izgrajenimi namakalnimi sistemi
2. **Območje primerno za gojenje intenzivnih kultur (zelenjadarstvo) na prostem** – zemljišča najboljše kakovosti, z razpoložljivimi vodnimi viri za namakanje
3. **Območje primerno za sadjarstvo in vinogradništvo ter pašno-kosno živinorejo** – zemljišča srednje kakovosti in razgibanega terena z nekaterimi absolutnimi sadjarskimi in vinogradniškimi legami,
4. **Območje primerno za poljedelstvo in intenzivno živinorejo** zemljišča srednje kakovosti v ravninah
5. **Območje primerno za pašništvo in pašno kosno živinorejo** zemljišča slabše kakovosti in območja pod močnim pritiskom opuščanja pridelave in posledično zaraščanja kmetijskih površin.

Delavnica »Urbanistična zasnova naselja Šmarje«, Šmarje, 7. april 2005

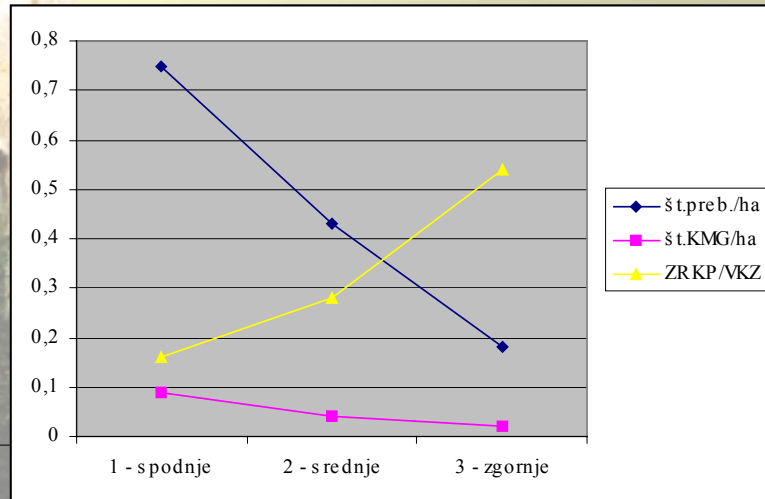


KS Šmarje – Podobmočje 2

KS Šmarje	- deloma spada v geografsko celoto 3, kjer je primerno gojenje trajnih nasadov in živinoreja (severni del KS)
	- deloma spada v geografsko celoto 1, kjer so primerne intenzivne kulture na prostem in v zaščitenih prostorih (južni predeli, ki gravitirajo na dolino reke Dragonje – naselja Puče, Krkavče in Brič)

Podobmočje 2

Skupen prikaz značilnosti kmetijskih kazalcev v odvisnosti od podobmočij znotraj širšega projektnega območja (Popis kmetijstva, 2000)



**GOSPODINJSTVA, KMETIJSKA
GOSPODARSTVA, AKTIVNO
PREBIVALSTVO TER OBSTOJEČE IN
MOŽNE GOSPODARSKE DEJAVNOSTI
NA OBMOČJU PREDVIDENEGA
KRAJINSKEGA PARKA DRAGONJA**

dr. Ana Barbič

**Število gospodinjstev in delež
naseljenih hišnih številk**

Delavnica »Urbanistična zasnova naselja Šmarje«, Šmarje, 7. april 2005

Preglednica 1: Podatki o številu hišnih številk in številu gospodinjstev po krajevnih skupnostih (Geodetska uprava RS:

Register prostorskih enot in SURS, 2004)

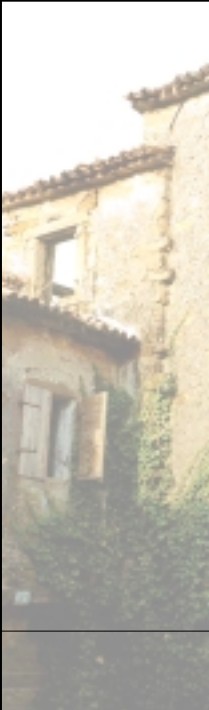
R	Krajevna skupnost	N hišnih številk	N gospodinjstev	% naseljenih h.š.
1	Sveti Peter	140	122	87,1
2	Nova vas	80	65	81,3
3	Šmarje	751	577	76,8
4	Marezige	427	309	72,4
5	Padna	80	54	67,5
6	Gradin	244	155	62,3
7	Gračišče	580	304	52,4
8	Boršt	151	75	49,7
	Skupaj	2453	1658	67,6

Delavnica »Urbanistična zasnova naselja Šmarje«, Šmarje, 7. april 2005

Obnova nenaseljenih hiš bo omogočila:

- naselitev novih mladih družin, ki že živijo na projektnem območju,
- bivališča za priseljene posameznike in družine, ki želijo živeti na istrskem podeželju
- prostor za številne tradicionalne in sodobne dejavnosti, potrebne in primerne za pospešen razvoj območja.

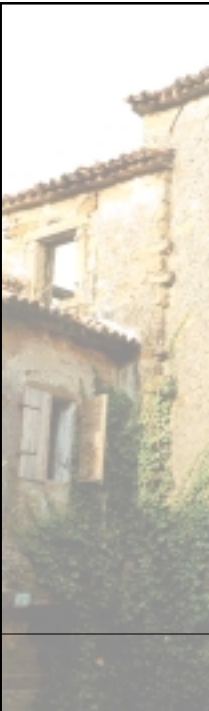
Delavnica »Urbanistična zasnova naselja Šmarje«, Šmarje, 7. april 2005



KS na projektnem območju se po povprečnem številu članov združujejo v 2 skupini:

- V prvi skupini so krajevne skupnosti, katerih povprečno število članov gospodinjstva je **višje od povprečja za celotno projektno območje:**
 - KS Nova vas 2,94
 - KS Padna 2,85
 - KS Marezige 2,83
 - **KS Šmarje 2,79** člana na gospodinjstvo

Delavnica »Urbanistična zasnova naselja Šmarje«, Šmarje, 7. april 2005



- V drugo skupino pa se uvrščajo krajevne skupnosti, katerih povprečno število članov gospodinjstva je **nižje od povprečja za celotno projektno območje:**
 - KS Gradin 2,71
 - KS Sveti Peter 2,69
 - KS Gračišče 2,67
 - KS Boršt 2,43 člana na gospodinjstvo

Delavnica »Urbanistična zasnova naselja Šmarje«, Šmarje, 7. april 2005

Preglednica 2: Gospodinjstva glede na (ne)pridelovanje hrane po krajevnih skupnostih (SURs, 2002)

KS	Prideluje hrano		Ne prideluje hrane		Skupaj	
	N	%	N	%	N	%
Nova vas	26	40,0	39	60,0	65	100,0
Marezige	161	52,1	148	47,9	309	100,0
Šmarje	307	54,2	259	45,8	566	100,0
Sv. Peter	68	55,7	54	44,3	122	100,0
SKUPAJ	959	57,3	714	42,7	1673	100,0
Padna	33	61,1	21	38,9	54	100,0
Gračišče	203	62,1	124	37,9	327	100,0
Druga naselja	2	66,7	1	33,3	3	100,0
Boršt	52	69,3	23	30,7	75	100,0
Gradin	107	70,4	45	29,6	152	100,0

Delavnica »Urbanistična zasnova naselja Šmarje«, Šmarje, 7. april 2005

Preglednica 3: Aktivno in neaktivno prebivalstvo po krajevnih skupnostih (SURs, 2002)

KS	aktivni		neaktivni		Skupaj	
	N	%	N	%	N	%
Gradin						
Nova vas	188	42,9	250	57,1	438	9,3
Gračišče	83	43,0	110	57,0	193	4,1
Padna	405	45,6	484	54,4	889	18,9
Boršt	73	46,8	83	53,2	156	3,3
Sv. Peter	87	47,5	96	52,5	183	3,9
Marezige	159	48,3	170	51,7	329	7,0
Šmarje	441	49,2	456	50,8	897	19,1
N	814	50,4	800	49,6	1614	343
%	2250		2449		4699	
R Slovenija		47,9		52,1		100,0
	949078	48,3	1014958	51,7	1964036	100,0

Delavnica »Urbanistična zasnova naselja Šmarje«, Šmarje, 7. april 2005

Preglednica 4: Delež kmetijskih gospodarstev med vsemi gospodinjstvi po krajevnih skupnostih (SURs, 2000,2002)

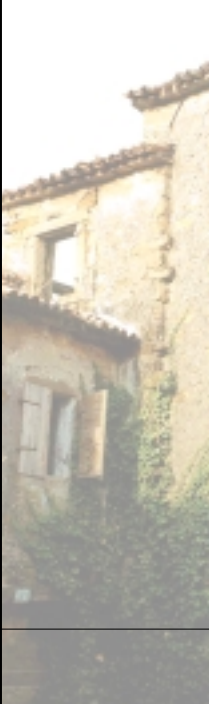
KS	nekmetijska gospodinjstva		kmetijska gospodarstva		skupaj	
	N	%	N	%	N	%
Gradin	74	48,7	78	51,3	152	100,0
Nova vas	32	59,3	22	40,7	54	100,0
Padna	43	66,2	22	33,8	65	100,0
Sv. Peter	83	68,0	39	32,0	122	100,0
Marezige	211	68,3	98	31,7	309	100,0
Gradišče	262	77,1	78	22,9	340	100,0
Boršt	58	77,3	17	22,7	75	100,0
Šmarje	448	77,6	129	22,4	577	100,0
Skupaj	1211	71,5	483	28,5	1694	100,0

Delavnica »Urbanistična zasnova naselja Šmarje«, Šmarje, 7. april 2005

Spol gospodarja na kmetijskih gospodarstvih

- **Delež žensk**, ki gospodarijo na kmetijah, je **eden pomembnejših kazalcev demokratičnosti** posameznih držav oziroma konkretnije, demokratičnosti njihovih podeželskih skupnosti.
- Po podatkih raziskave iz leta **1982/83** je od 2052 anketiranih kmetij imelo za gospodarico žensko **26 odstotkov** kmetij.
- Po podatkih Popisa kmetijskih gospodarstev **2000** je v **Sloveniji** ženska gospodarica na **27 odstotkih** kmetij.
- Na projektnem območju pa **ženska gospodari le na 17,8 odstotka kmetijskih gospodarstev**.

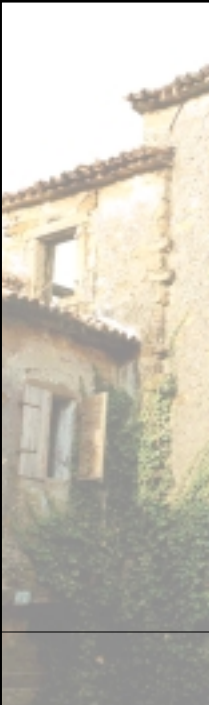
Delavnica »Urbanistična zasnova naselja Šmarje«, Šmarje, 7. april 2005



Tretja skupina manj kot 15 odstotnim deležem gospodaric:

KS Šmarje	14,7 %
KS Nova vas nad Dragonjo	13,6 %
KS Gračišče	12,8 %
KS Boršt	11,8 %

Delavnica »Urbanistična zasnova naselja Šmarje«, Šmarje, 7. april 2005

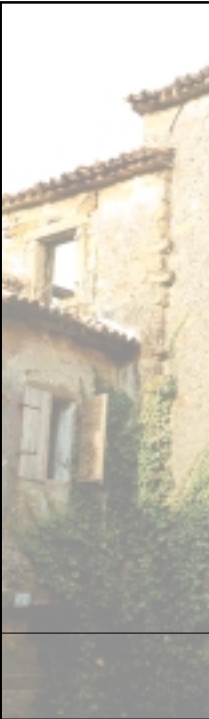


**GOSPODARSKI PROIZVOD
PODEŽELJA POREČJA
DRAGONJE S Poudarkom NA
KMETIJSKIH IN DOPOLNILNIH
DEJAVNOSTIH**

**Preučevali smo ukvarjanje/interes za skupaj
43 gospodarskih dejavnosti od tega za:**

**24 kmetijskih in dopolnilnih dejavnosti
13 obrtnih in storitvenih dejavnosti
6 turističnih dejavnosti**

Delavnica »Urbanistična zasnova naselja Šmarje«, Šmarje, 7. april 2005



Kmetijske in dopolnilne dejavnosti

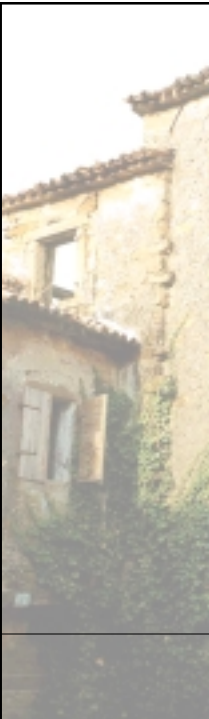
- **Prva skupina** – približno tri četrtine anketiranih gospodinjstev

– Gojenje oljk	66 (78%)
– Pridelava grozdja in vina	61 (72%)

- **Druga skupina** – slaba polovica anketiranih gospodinjstev

– Pokušnja in prodaj vina v lastni kleti	39 (46%)
– Osmica, kmetija odprtih vrat	37 (44%)
– Prodaja lastnih kmetijskih proizvodov na domu, tržnici, ob praznikih	36 (43%)

Delavnica »Urbanistična zasnova naselja Šmarje«, Šmarje, 7. april 2005

- 
- **Tretja skupina** – četrtna do štiri desetine anketiranih gospodinjstev

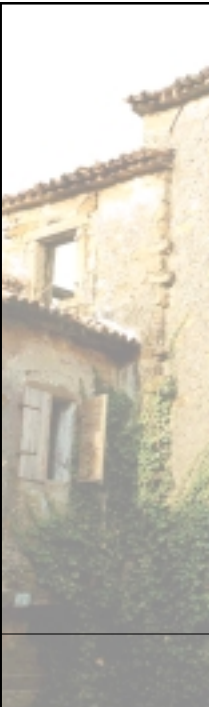
– Hladno stiskanje in stekleničenje oljčnega olja	33 (39%)
– Gojenje smokv	32 (38%)
– Vlaganje oljčnih plodov	32 (38%)
– Gojenje češenj	31 (37%)
– Pridelava vrtnin	25 (30%)
– Pridelava okopavin (krompir)	25 (30%)
– Predelava smokv (sušenje, vlaganje v žganje, izdelovanje marmelade)	24 (29%)
– Predelava češenj (vlaganje v žganje, izdelovanje sokov, marmelade)	24 (29%)
– Nabiranje in sortiranje oljčnih vejic	23 (27%)
– Pridelava žit (pšenice)	20 (24%)

Delavnica »Urbanistična zasnova naselja Šmarje«, Šmarje, 7. april 2005



• Četrta skupina – največ petina anketiranih gospodinjstev	
– Pridelava in predelava dišavnic	18 (21%)
– Reja ovac (meso, sir)	17 (20%)
– Reja konjev za rekreacijo (izposoja / oskrba konjev za jahanje)	16 (19%)
– Peka in prodaja kruha, slaščic	15 (18%)
– Reja koz (meso, sir)	13 (16%)
– Pridelava sadik za vrtnine	10 (12%)
– Reja govedí za meso in/ali mleko	8 (10%)
– Žitni mlini	4 (5%)
– Reja konjev za meso	2 (2%)

Delavnica »Urbanistična zasnova naselja Šmarje«, Šmarje, 7. april 2005



Kmetijske in dopolnilne dejavnosti glede na interes med tistimi, ki se z njimi ne ukvarjajo, pa bi se želeli ukvarjati:	
• osmice ali kmetije odprtih vrat	(31)
• prodaja lastnih kmetijskih proizvodov na domu, na tržnici in/ali ob praznikih	(22)
• hladno stiskanje in stekleničenje oljčnega olja	(21)
• nabiranje in sortiranje oljčnih vejic za prodajo	(19)
• predelava smokev	(19)
• pokušnja in prodaja vina v lastni kleti	(18)
• gojenje smokev	(18)
• predelavo češenj	(18)

Delavnica »Urbanistična zasnova naselja Šmarje«, Šmarje, 7. april 2005

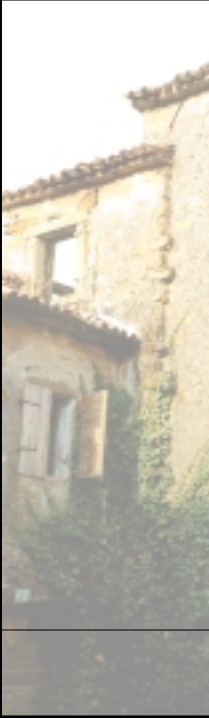


Obrtne in storitvene dejavnosti

Glede na izražen interes/ ukvarjanje se 13 obrtnih in storitvenih dejavnosti združuje v naslednje štiri skupine:

- **Prva skupina:** Vprašani so izrazili daleč največji interes za bife/ gostilno/ restavracijo (20 ali 23,8%).
- **Druga skupina:** Med 14 in 18 odstotki vprašanih je izjavilo, da bi se želeli ali da se ukvarjajo z dvema obrtnima dejavnostma (izdelovanje spominkov - 17,9%, izdelovanje izdelkov umetne obrti – 14,3%) in dvema vrstama storitev (varstvo predšolskih otrok – 15,5%; varstvo, pomoč starejšim - 15,5%).

Delavnica »Urbanistična zasnova naselja Šmarje«, Šmarje, 7. april 2005

- 
- **Tretja skupina:** Med 8 in 12 odstotki vprašanih bi se ukvarjalo z dvema storitvama (inštrukcije – 11,9%; trgovina z živili in gospodinjskimi potrebščinami – 10,7%) in eno obrtjo (pleskarstvo, zidarstvo - 8,4%).
 - **Četrta skupina:** za katero je med anketiranimi najnižji interes, pa je sestavljena iz treh obrtnih (izdelki umetne obrti – 6%; popravila kmetijskih strojev – 4,8%; šiviljstvo, krojaštvo – 3,6%) in dveh storitvenih dejavnosti (jezikovni tečaji – 4,8%; frizerski, kozmetični salon – 3,6%).

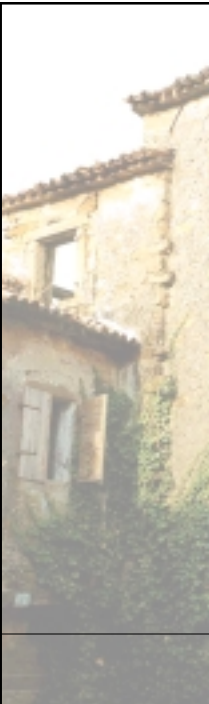
Delavnica »Urbanistična zasnova naselja Šmarje«, Šmarje, 7. april 2005



Turistične dejavnosti

- Za turistične dejavnosti je z izjemo lova izkazalo interes/ ukvarjanje z njimi precej več vprašanih kot pa za obrtne in storitvene dejavnosti.
- Več kot tretjina anketiranih bi se ukvarjalo ali se že ukvarja s tremi od šestih upoštevanih dejavnosti:
 - turistični apartmaji (38,1%)
 - prostor za piknike, taborjenje (38,1%)
 - prenočišča z zajtrkom 36,9%
 - vodenje krajših izletov (28,6%)
 - izposoja športnih pripomočkov (20,2%)
 - lov (8,3 %)

Delavnica »Urbanistična zasnova naselja Šmarje«, Šmarje, 7. april 2005



Kmetijstva glede na število dejavnosti, s katerimi se/bi se želela ukvarjati

- Samo z eno dejavnostjo se oz. bi se želelo ukvarjati samo 1 gospodinjstvo, vsa ostala gospodinjstva pa se/bi se ukvarjala najmanj z dvema in največ z 31 dejavnostmi.

Delavnica »Urbanistična zasnova naselja Šmarje«, Šmarje, 7. april 2005



Hvala za pozornost!

Ana Barbič in Andrej Medved